

## TALLER 2

### DEFINICIÓN DE ESCENARIOS E MEDIDAS

\*\*\*\*\* SESIÓN 0\_ PRESENTACION DO ESTADO ACTUAL DO CIA. \*\*\*\*\*

(Documento “PRESENTACIÓN ESTADO ACTUAL DO CIA, DEFINICIÓN DE ESCENARIOS E MEDIDAS”, incluíndo os datos recollidos no taller 1)



#### Índice

**1. Introducción.**

**2. Condicionantes ambientais e sociais para a xestión das secas.**

**3. Identificación de zonas, poboacións e actividades vulnerables.**

- Zonas non conectadas á rede de abastecemento que dependen de unha fonte de recursos non regulada.
- Instalacións municipais non conectadas a rede de abastecemento municipal.
- Estudo das características do sistema de explotación no que se acolle o Concello.
- Zonas ou sectores de maior poboación.

**4. Análise de secas previas e prognósticos nun contexto de cambio climático.**

**5. Prognóstico no contexto de cambio climático.**

**6. Resultados e acordos alcanzados como resultado do proceso de participación pública do Taller 1.**

## 1. Introducción

Tras unha primeira presentación do estado actual do Ciclo integral da auga no Concello de Tomiño, os contidos do presente documento, pretende expoñer e afondar nas posibles vulnerabilidades e/o fortalezas do sistema de abastecemento, dende o punto de vista ambiental e social. tendo en conta as infraestruturas existentes e sempre, nun contexto de cambio climático.

## 2. Condicionantes ambientais e sociais para a xestión das secas

No concello ademais dos espazos designados baixo algunha figura de protección oficial, existen outros, que aínda que non están designados e protexidos baixo unha protección oficial, que requiren de unha protección específica no caso dun evento de seca: áreas, hábitats e/ou especies, con un gran valor social e cultural. que requiren protección medioambiental de xeito xeral.

Dentro do concello de Tomiño atopamos zonas protexidas por captacións superficiais para abastecemento e igualmente atopamos zonas de protección de especies acuáticas e de especies ameazadas.

O Baixo Miño, no que se atopa o concello está integrado dende o ano 2004 dentro da rede des espazos Naturais protexidos da unión europea. Rede Natura 2000, como Zona de Especial Conservación dos Valores Naturais.

Ademais, o esteiro do Miño está baixo o amparo da catalogación ZEPA, Zona Especial Protección para as Aves.

Código EU ZP	Código EM ZP	Nome Local ZP	Concellos	Área ZP (km2)
ES010ZCCM1101100348	1101100348	Paraxe Regueira de Araña	Tomiño	101,62
ES010ZCCM1101100352	1101100352	Murás	Tomiño	39
ES010ZCCM1101100356	1101100356	Santa María de Tebra	Tomiño	39
ES010ZCCM1101200064	1101200064	Monte Galego	Tomiño	0,031
ES010ZCCM1101200102	1101200102	San Miguel	Tomiño	0,031
ES010ZCCM1101200108	1101200108	Figueiró	Tomiño	0,031
ES010ZCCM1101200109	1101200109	Amorín	Tomiño	0,031
ES010ZCCM1101200120	1101200120	Outeiro	Tomiño	0,031
ES010ZCCM1101200131	1101200131	Vilameán	Tomiño	0,031
ES010ZCCM1101200162	1101200162	Paraje A Silvosa, en Luneda	Tomiño	0,031
ES010ZCCM1101200163	1101200163	San Salvador de Tebra	Tomiño	0,031
ES010ZCCM1101200168	1101200168	Souto	Tomiño	0,031
ES010ZCCM1101200180	1101200180	Vilachán do Monte	Tomiño	0,031
ES010ZCCM1101200182	1101200182	Mosteiro	Tomiño	0,031
ES010ZCCM1101200186	1101200186	Ponteciña	Tomiño	0,031
ES010ZCCM1101200188	1101200188	Cimadevila (1)	Tomiño	0,031
ES010ZCCM1101200189	1101200189	Cimadevila (2)	Tomiño	0,031
ES010ZCCM1101200198	1101200198	Lugar de A Silvosa	Tomiño	0,031
ES010ZCCM1101200202	1101200202	A Pousa	Tomiño	0,031
ES010ZCCM1101200394	1101200394	Paraje Peouzas	Tomiño	0,031
ES010ZCCM1101200427	1101200427	Monte Portela, Lugar de Pazo	Tomiño	0,031
ES010ZCCM1101200518	1101200518	Lugar O Barro	Tomiño	0,08
ES010ZCCM1101201400	1101201400	Barrantes (1)	Tomiño	0,031
ES010ZCCM1101201401	1101201401	Barrantes (2)	Tomiño	0,031
ES010ZCCM1101201402	1101201402	Barrantes (3)	Tomiño	0,031
ES010ZCCM1101201403	1101201403	Barrantes (4)	Tomiño	0,031
ES010ZCCM1101201404	1101201404	Barrantes (5)	Tomiño	0,031
ES010ZCCM1101201405	1101201405	Barrantes (6)	Tomiño	0,031
ES010ZCCM1101201445	1101201445	Carregal, Amorín(1)	Tomiño	0,031
ES010ZCCM1101201446	1101201446	Carregal, Amorín(2)	Tomiño	0,031
ES010ZCCM1101201447	1101201447	Carregal, Amorín(3)	Tomiño	0,031
ES010ZCCM1101201469	1101201469	Sobrada (1)	Tomiño	0,031
ES010ZCCM1101201470	1101201470	Sobrada (2)	Tomiño	0,031
ES010ZCCM1101201471	1101201471	Sobrada (3)	Tomiño	0,031
ES010ZCCM1101201472	1101201472	Sobrada (4)	Tomiño	0,031
ES010ZCCM1101201484	1101201484	Goían	Tomiño	0,031
ES010ZCCM1101201490	1101201490	Bouzada	Tomiño	0,031
ES010ZCCM1101201501	1101201501	Amorín	Tomiño	0,031
ES010ZCCM1101201511	1101201511	Taborda	Tomiño	0,031



Código EU ZP	Código EM ZP	Nome Local ZP	Concellos	Área ZP (km2)
ES010ZCCM1101201537	1101201537	Barrantes	Tomiño	0,031
ES010ZCCM1101201555	1101201555	Vilameán (1)	Tomiño	0,031
ES010ZCCM1101201556	1101201556	Vilameán (2)	Tomiño	0,031
ES010ZCCM1101201557	1101201557	Vilameán (3)	Tomiño	0,031
ES010ZCCM1101201558	1101201558	Vilameán (4)	Tomiño	0,031
ES010ZCCM1101201565	1101201565	MVMC de Estás(1)	Tomiño	0,031
ES010ZCCM1101201566	1101201566	MVMC de Estás(2)	Tomiño	0,031
ES010ZCCM1101201567	1101201567	MVMC de Estás(3)	Tomiño	0,031
ES010ZCCM1101201568	1101201568	MVMC de Estás(4)	Tomiño	0,031
ES010ZCCM1101201569	1101201569	MVMC de Estás(5)	Tomiño	0,031
ES010ZCCM1101201574	1101201574	Vilachán (1)	Tomiño	0,031
ES010ZCCM1101201575	1101201575	Vilachán (2)	Tomiño	0,031
ES010ZCCM1101201576	1101201576	Vilachán (3)	Tomiño	0,031
ES010ZCCM1101201577	1101201577	Vilachán (4)	Tomiño	0,031
ES010ZCCM1101201578	1101201578	Vilachán (5)	Tomiño	0,031
ES010ZCCM1101201579	1101201579	Vilachán (6)	Tomiño	0,031
ES010ZCCM1101201580	1101201580	Vilachán (7)	Tomiño	0,031
ES010ZCCM1101201581	1101201581	Vilachán (8)	Tomiño	0,031
ES010ZCCM1101201610	1101201610	Vilar	Tomiño	0,031
ES010ZCCM1101201619	1101201619	Outeiro	Tomiño	0,031
ES010ZCCM1101201620	1101201620	Lugar de Pousa	Tomiño	0,031
ES010ZCCM1101201624	1101201624	Paraje Cacha-Gallan	Tomiño	0,031
ES010ZCCM1101201644	1101201644	Lugar O Barro	Tomiño	0,314
ES010ZCCM1101201697	1101201697	Barrio O Souto	Tomiño	0,031
ES010ZCCM1101201719	1101201719	Parroquia Hospital	Tomiño	0,031
ES010ZCCM1101201725	1101201725	Pedreira	Tomiño	0,031
ES010ZEC1107100012	1107100012	ZEC BAIXO MIÑO	Padrenda, Arbo, A Cañiza, Crecente, A Guarda, As Neves, O Rosal, Salvaterra de Miño, Tomiño, Tui	24,47
ES010ZEPA1107200003	1107200003	ESTEIRO DO MIÑO	A Guarda, O Rosal, Tomiño	16,85
ES010ZEPR1110100203	1110100203	Baixo Miño	Padrenda, Arbo, A Cañiza, Crecente, A Guarda, As Neves, O Rosal, Salvaterra de Miño, Tomiño, Tui	24,45
ES010ZEPR1110100209	1110100209	Esteiro do Miño	A Guarda, O Rosal, Tomiño	17,79
ES010PAMT1108100026	1108100026	Aguasana	Baiona, Gondomar, Tomiño, Oia	4,1055
ES010ZEPR1110101998	1110101998	Fuente "Santa María de Tebra"	-	-
ES010ZHUM1110101525	1110101525	As Pozas Redondas	Tomiño	0,185
ES010ZHUM1110101640	1110101640	Esteiro do Baixo Miño	Tomiño	1382,71
ES010ZHUM1110101647	1110101647	Figueiró - 1	Tomiño	0,016
ES010ZHUM1110101648	1110101648	Figueiró - 2	Tomiño	0,014
ES010ZHUM1110101649	1110101649	Figueiró - 3	Tomiño	0,004
ES010ZHUM1110101650	1110101650	Figueiró - 4	Tomiño	0,153
ES010ZHUM1110101770	1110101770	O Poste - 1	Tomiño	0,57
ES010ZHUM1110101771	1110101771	O Poste - 2	Tomiño	0,059

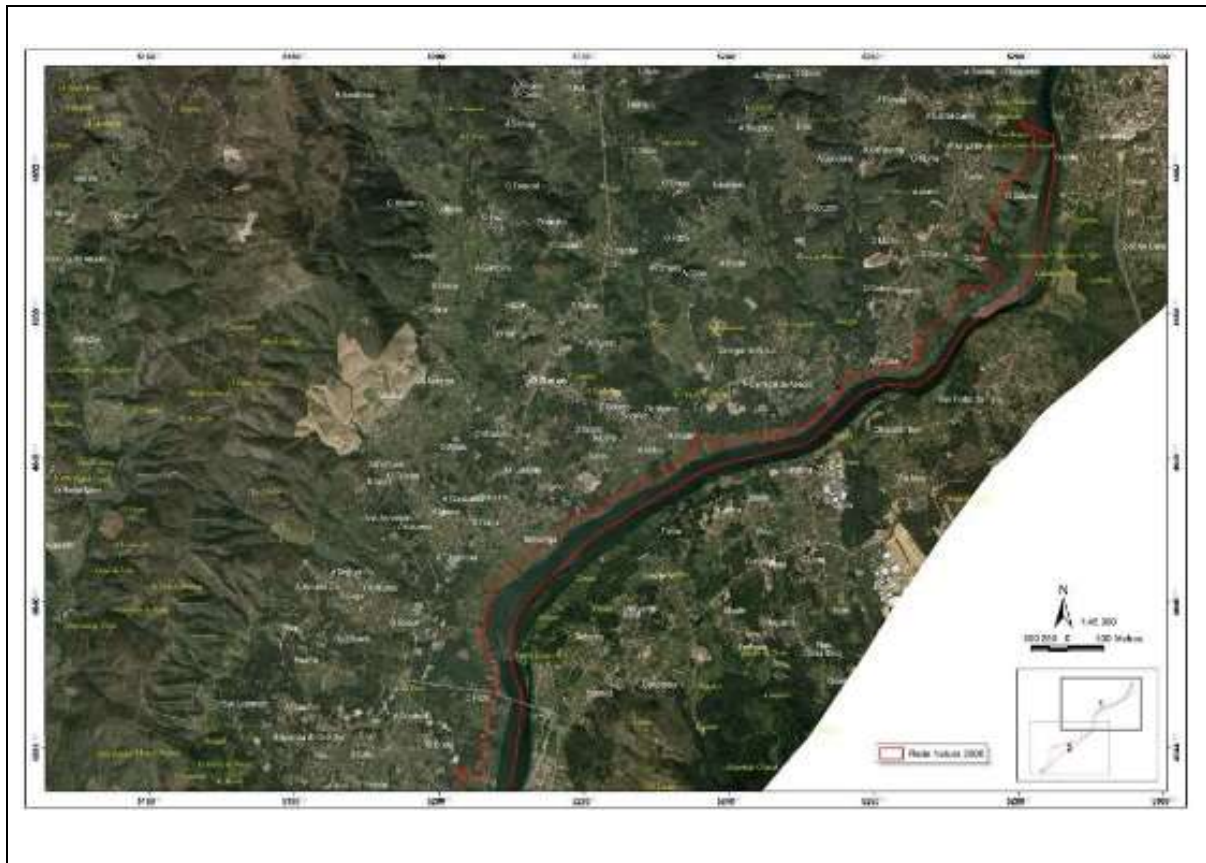
Código EU ZP	Código EM ZP	Nome Local ZP	Concellos	Longitud Zp (km)
ES010ZPEC1103100071	1103100071	Pego	Tomiño	3,13
ES010ZPEC1103100104	1103100104	Río Cereixo	Tomiño	9,72
ES010ZPEC1103100112	1103100112	Río Furnia, tramo 1	Tomiño, Tui	7,1
ES010ZPEC1103100113	1103100113	Río Furnia, tramo 2	Tomiño	2,68
ES010ZPEC1103100135	1103100135	Río Miño, tramo 6	Salvaterra de Miño, Tomiño, Tui,	16,35
ES010ZPEC1103100137	1103100137	Río Miño, tramo 7	Tomiño	12,81
ES010ZPEC1103100163	1103100163	Río Tollo	O Rosal, Tomiño	3,66

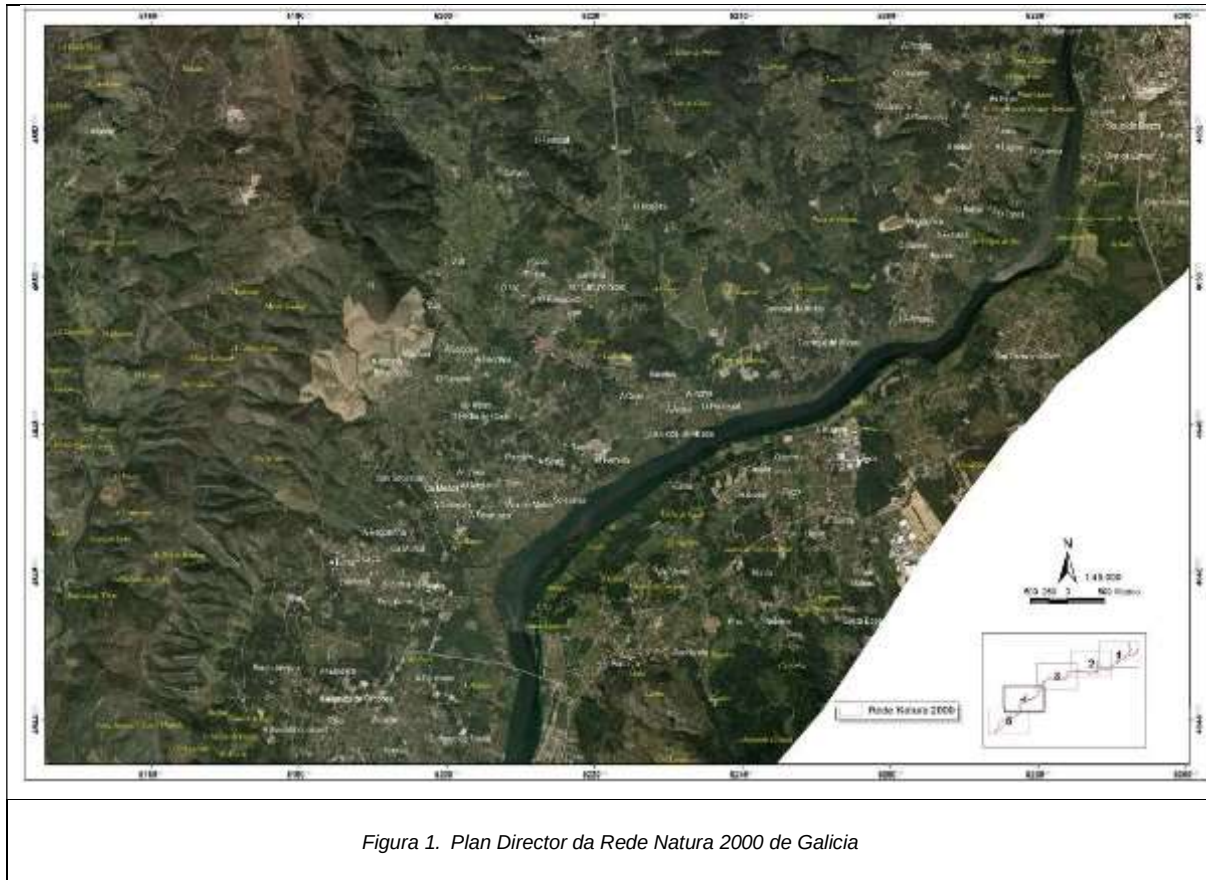


ES010ZPEC1103100181	1103100181	Río Hospital	Tomioño	2,38
ES010ZPEC1103100428	1103100428	Río Miño IX	Salceda de Caselas, Salvaterra de Miño, Tomioño, Tui	16,15
ES010ZPEC1103100432	1103100432	Río da Furnia	Tomioño, Tui, Gondomar	8,98
ES010ZPEC1103100433	1103100433	Río Cereixo da brina	Gondomar, Oia, Tomioño, Tui	12,3
ES010ZPEC1103100434	1103100434	Río Miño X	Oia, O Rosal, Tomioño	12,59
ES010ZPEC1103100436	1103100436	Río Carballo	Baiona, A Guarda, O Rosal, Oia, Tomioño	16,53
ES010ZBAN1104100024	1104100024	Río Miño Tomioño/ Goian	Tomioño	0,22

A continuación, representase de maneira gráfica as zonas de especial protección dos valores naturais, no Concello.

O Concello de Tomioño está incluído na Rede Natura 2000.





### 3. Identificación de zonas, poboacións e actividades vulnerables.

Neste punto recóllese as áreas máis vulnerables fronte a un evento de seca e a poboación asociada a elas.

A identificación destas áreas atende a distintos factores:

- Recursos hídricos dispoñibles
- Características físicas do terreo
- Sistemas de abastecemento dispoñibles
- Actividades estratéxicas desde o punto de vista económico e/ou social

No concello existen usos, colectivos, sociais ou zonas especialmente vulnerables aos impactos por seca ou cando o seu abastecemento é estratéxico e debe ser garantido cando aparece un episodio de seca. O Plan deberá prestarlles unha especial atención e valorar a posibilidade de deseñar medidas específicas para previr e reducir ditos afeccións ou impactos. En ocasións pódense identificar grupos de poboación que polas súas características demográficas, sociais ou económicas poidan presentar unha maior vulnerabilidade e polo tanto será necesario tratalos de maneira específica.

- Zonas non conectadas á rede de abastecemento que dependen de unha fonte de recursos non regulada. Neste caso, un período de seca pode afectar ao abastecemento de unha parte da poboación.

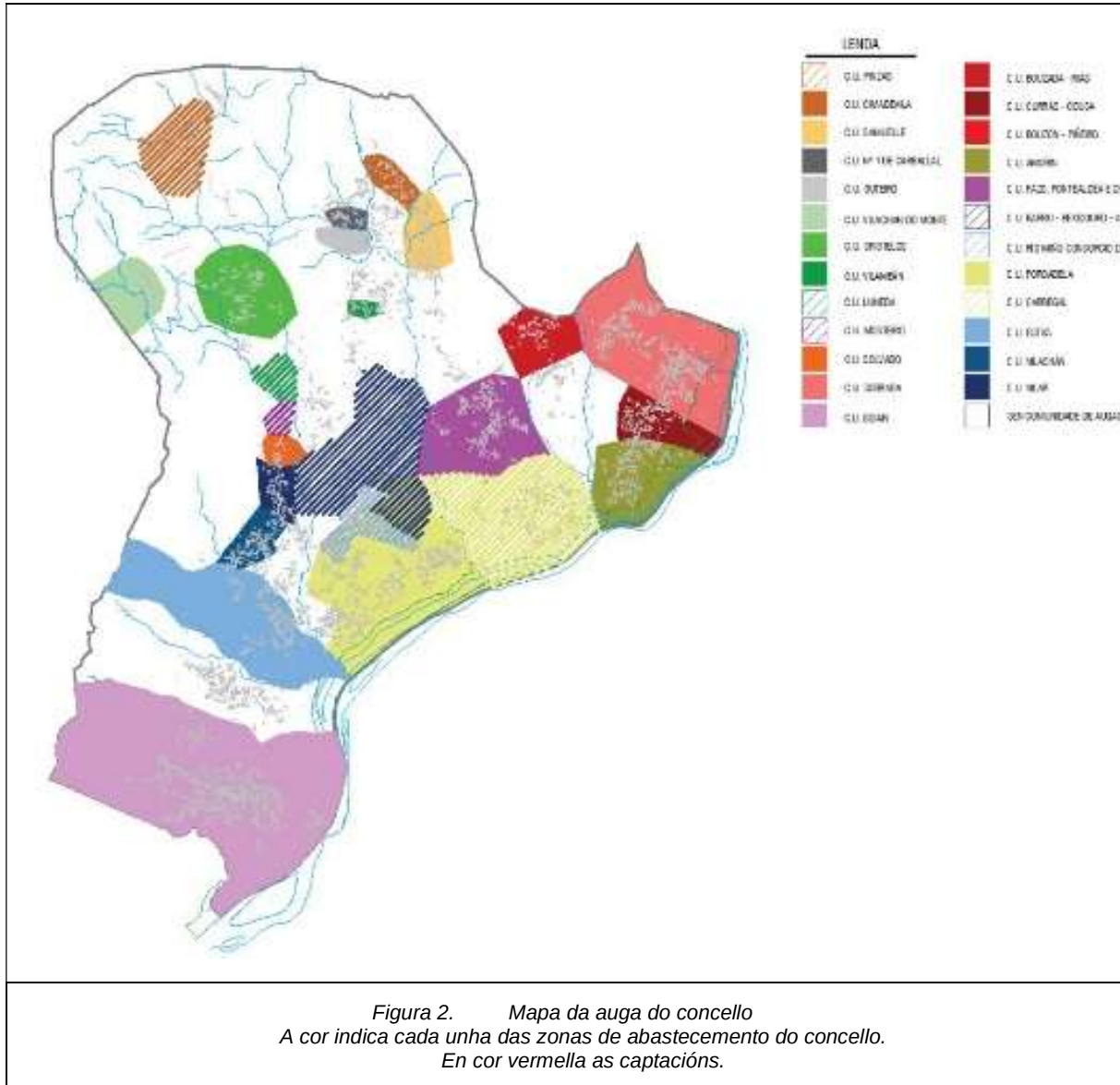
No Concello, a maior parte dos veciños non están conectados á rede municipal. No ano 2020, soamente rexístranse 1.741 habitantes á rede municipal de abastecemento.

No Concello, existen moitos veciños que se abastecen de forma habitual dos recursos, mediante sistemas autónomos.

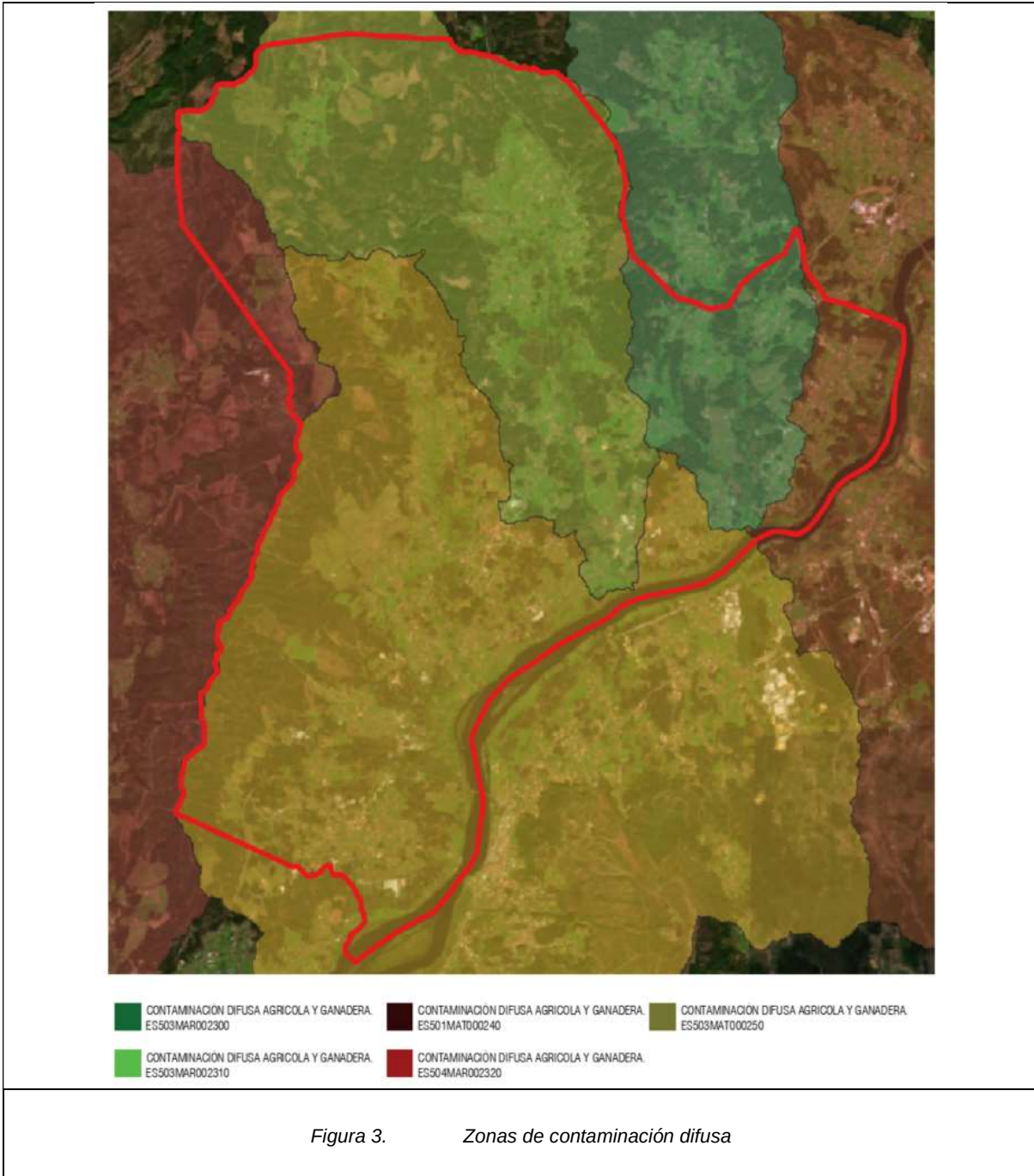
Estas zonas, son as áreas do Concello máis vulnerables, xa que no caso de escaseza de recursos dispoñibles nas captacións privadas, non teñen fontes de recursos alternativos para o seu abastecemento.



A continuación, representase de maneira gráfica as distintas zonas do Concello segundo a natureza do sistema de abastecemento.



- No caso das instalacións municipais non conectadas a rede de abastecemento municipal: O volume de auga consumido polas instalacións municipais,
  - A excepción do equipamento municipal emprazado no núcleo urbano de Tomiño, o resto de instalacións están conectadas á redes privadas ou abastécense mediante captacións propias. Este é un punto a destacar, xa que existen instalacións destinadas a usos prioritarios que non dependen de recursos propios.
  - No Concello as instalacións municipais, non todas posúen de sistema de medición, polo tanto non existen rexistros do consumo real.
- Zonas que se abastecen de fontes especialmente sensibles a períodos de seca, como consecuencia, por exemplo, dun deterioro da calidade por aumento de concentración de contaminantes ao diminuír os recursos:
  - No Concello existen diversas fontes de contaminación difusas, que no caso de estar preto das captacións, supoñen un gran perigo se non se detectan a tempo



MSPF	MAS	Secano_ ha	Regadio_ ha	Cab_ Bovino	Cab_ Ovino	Cab_ Caprin	Cab_ Equino	Cab_ Porcin	Cab_ Aves
ES503MAR002300	ES503MAR002300	110,34	74,648876	93	106	30	12	559	164798
ES503MAR002310	ES503MAR002310	223,81	154,15	85	291	93	20	1892	332643
ES501MAT000240	ES501MAT000240	127,06	70,84	112	82	20	12	298	166204
ES504MAR002320	ES504MAR002320	586,45	73,60	265	1155	46	108	339	258723
ES503MAT000250	ES503MAT000250	373,34	209,059	104	414	120	29	2561	475107

- Zonas ou sectores de maior poboación. As medidas e restricións terán maiores afeccións en aquelas zonas ou sectores onde hai máis poboación e polo tanto afecten a un número maior de persoas:
  - Sta María de Tomiño é o núcleo con maior poboación do municipio con 3895 habitantes (Estes abastécense da rede municipal), seguido de Goián (San Cristóbal) con 2066 veciños e 1305 membros da comunidade de usuarios de Goian..

- Outros núcleos importantes son Amorín (San Juan) con 1310 censados, Seijo con 1304 e Sobrada (San Salvador) con 999 habitantes.
- Zonas protexidas incluídas no municipio que por os seus valores ambientais, ecolóxicos, históricos ou culturais, e a súa vinculación coa auga poidan verse afectadas gravemente por unha situación de seca. Este pode ser o caso de xardíns e paisaxes históricos, humedais protexidos, etc. A definición de estratexias e medidas para a súa conservación deberá realizarse conxuntamente coa administración encargada da xestión de dita zona protexida, xa sexa de ámbito municipal, autonómico ou estatal.

- Senda do Miño. Tomiño e O Rosal están xa conectados por unha senda que une a praia de Goián (Tomiño) coa de Eiras (O Rosal). Con este proxecto, o Concello de Tomiño deu continuidade á apertura do municipio ao río Miño, cuxo primeiro paso foi a "Recuperación ambiental do en torno da Fortaleza de San Lourenzo e da Praia de Goián".
- Espazo da Fortaleza. Durante anos, a maleza ocultou un dos enclaves fortificados mellor conservados da fronteira húmida, a Fortaleza de San Lourenzo. O concello de Tomiño recuperou para uso público parte da contorna.

É un dos lugares máis concorridos da comarca e non é de estrañar; a praia fluvial na que se pode pasar un bo día de verán; as terrazas dende onde contemplar as augas do río Miño: o antigo forte no alto coas súas impresionantes murallas... Sen dúbida, un lugar para redescubrir cada primavera e cada verán.

O equipamento conta tamén cun parque infantil, bar e un punto de información, o Punto Fortaleza, onde é posible concertar visitas guiadas, en canoa, bicicleta ou a pé, existindo un sistema de audioguías pioneiro na comarca.

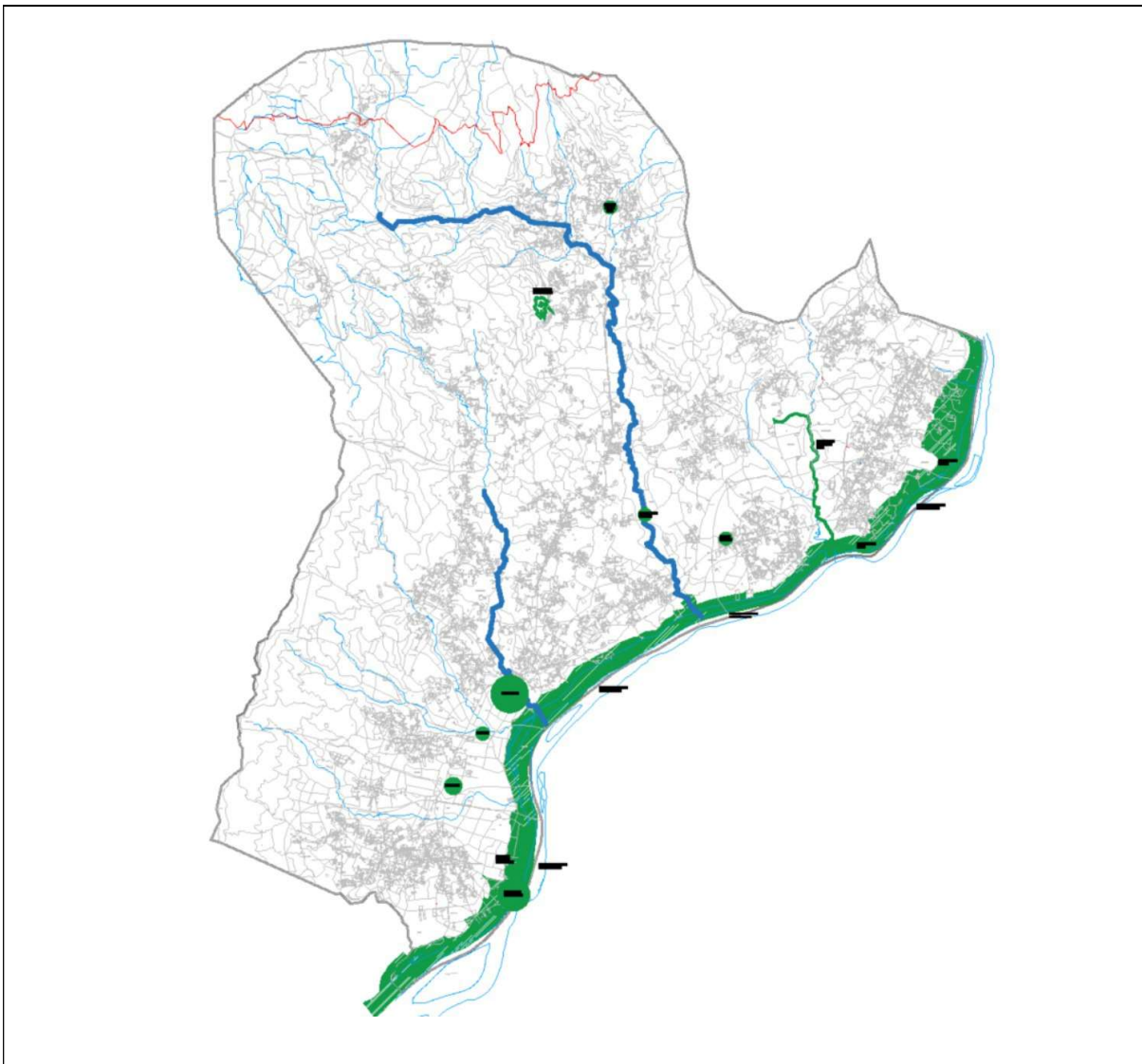


Figura 4. Zonas e poboación sensibles ante o risco de seca no Concello de Tomiño.



#### 4. Análise de secas previas e prognósticos nun contexto de cambio climático

Importante destacar que, segundo “Plan especial de actuación en situaciones de alerta y eventual sequía” da CHMS, o Concello de Tomiño, ten mais do 60% do seu territorio dentro da UTE (Unidades territoriais a efectos de escaseza)

Na Confederación hidrográfica Miño Sil, segundo o análise de secas históricas do PES, dende o ano 1989 no Miño Bajo rexistráronse os seguintes episodios de seca:

“Xaneiro 1989 a Novembro 1989\_Muy seco\_ Seca crítica”

“Febreiro 1992 a Novembro 1992\_Muy seco\_ Seca crítica”

“Marzo 2002 a Outubro 2002\_ Moderadamente seco\_ Seca severa”

“Novembro 2004 a Xaneiro 2006\_ Extremadamente seco\_ Seca severa”

“Novembro 2007 a Abril 2008\_ Extremadamente seco\_ Seca severa”

Para o estudo do presente Plan teremos en conta os episodios de seca dende o ano 2010

“Marzo de 2012 a Decembro de 2012\_Muy seco\_ Seca crítica”

“Xullo de 2015 a Xaneiro de 2016\_Muy seco\_ Seca crítica”

“Xaneiro de 2017 a Abril de 2018\_ Extremadamente seco\_ Seca severa”

Táboa 1. Análise de secas previas

Data		Caracterización hidrometeorolóxica (valores promedios de precipitación e aportación)	Estado no Sistema de Explotación Miño Bajo (de acordo a PES)	Medidas executadas
*O día e o mes pertence ás datas da DHMS				
Inicio	Fin	Estación As Eiras, O Rosal.		
Marzo 2012	Dec 2012	130,58 l/m <sup>2</sup>	Muy seco Seca crítica DHMS	Restricións no consumo para fins recreativos
Xullo 2015	Xan 2016	125,68 l/m <sup>2</sup>	Muy seco Seca crítica DHMS	
Xan 2017	Abril 2018	117,66 l/m <sup>2</sup>	Extremadamente seco Seca severa DHMS	

A escala municipal, no Concello de Tomiño, producíronse períodos de seca, coincidindo cos da demarcación hidrográfica, aínda que non foron declarados de forma explícita. No ano 207 foi preciso facer restricións nos consumos de auga dos veciños.

Nas traídas de titularidade privada, e preciso facer restricións nos consumos de xeito habitual

Comparándose os volumes captados e os consumos na rede municipal de abastecemento, de eses anos, en escenarios de normalidade e de seca:

Ano 2012	Ano 2015	Ano 2016	Ano 2017	Ano 2018	Ano 2018	Ano 2019
<b>Segundo DHMS</b>						
Marzo 2012 / Dec 2012	Xullo 2015 / Xan 2016	-	Xan 2017 / Abril 2018		Abril 2018 / -	2019
“Muy seco”	“Muy seco”	-	“Extremadamente seco”		Estado de normalidade	Estado de normalidade
<b>Volume extraído na captación (m<sup>3</sup>)</b>						
			56.162	54.890		53.067
<b>Consumos (m<sup>3</sup>)</b>						
Sen datos	Sen datos		43.804	43.947		41.824

En períodos de seca consumíuse un 80 % dos recursos extraídos, mentres en período de normalidade, o consumo representa un 78 % .

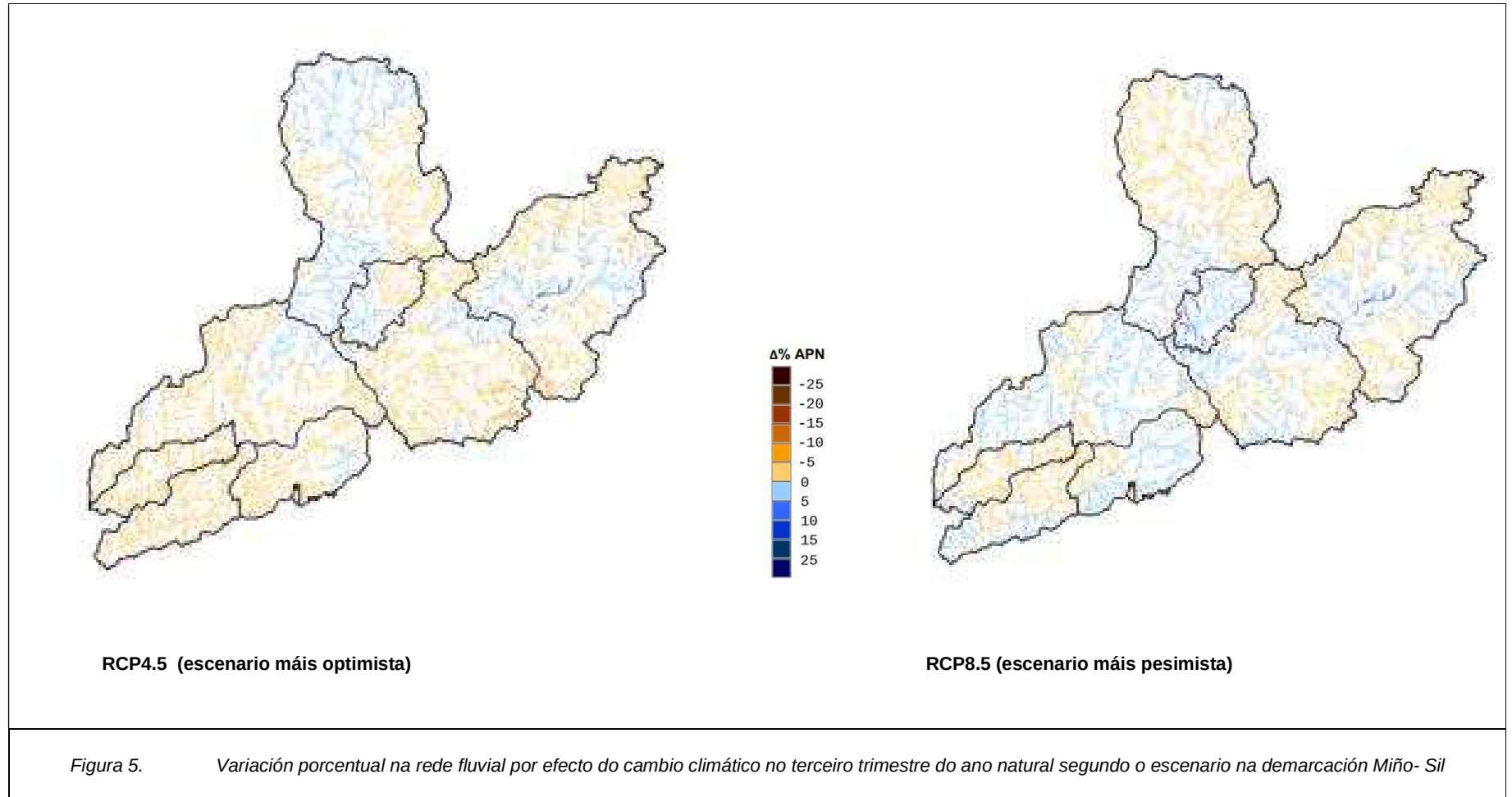


## **5. Prognóstico no contexto de cambio climático**

No ano 2017, o Centro de Estudos Hidrográficos do CEDEX publica o informe Avaliación do Impacto Climático nos Recursos Hídricos e Secas en España (2015-2017). Nel preséntanse catro escenarios de emisións de substancias contaminantes, gases de efecto invernadoiro e usos do chan ata o ano 2100. Para a avaliación de impactos tomáronse como referencia dous deses catro, nomeados RCP4,5 (relativamente optimista, onde aplican políticas de redución de emisións) e RCP8,5 (máis pesimista, onde se produce un aumento das emisións).

Os resultados destes escenarios prognostican unha redución dos recursos hídricos que irá crescendo conforme avance o século XXI. Tamén se observa unha tendencia a aumentar os recursos hídricos no primeiro trimestre do ano, en detrimento do terceiro, é dicir, dos meses do verán. Do traballo do CEDEX extraese un porcentaxe de redución dos recursos hídricos afectados polo cambio climático para o horizonte 2039, representados nas seguintes figuras, nos dous escenarios.

En xeral, na Demarcación Hidrográfica a maioría das proxeccións prognostican un aumento da frecuencia e intensidade de secas canto máis avance o século, froito da cada vez maior variabilidade das precipitacións. Hai que ter en conta que aínda que as precipitacións na Demarcación son elevadas en relación co resto da península, existe unha forte dependencia dos sistemas hídricos con respecto ás precipitacións, xa que ten unha escasa capacidade de regulación e non están identificadas unidades hidroxeolóxicas que poidan ser reservorios de auga en momentos de seca.



## 6. Resultados e acordos alcanzados como resultado do proceso de participación pública do Taller 1.

### 1.- Resultados sesión 1: Avaliar as capacidades, o grao de coñecemento e sensibilidade social:

Amósanse os resultados en porcentaxes (%)

Enquisa coñecemento e sensibilidade local	Nada	Pouco	Bastante	Moito	Non contesta
¿Coñeces se houbo algún episodio de seca ocorrido no pasado no teu municipio?	0,00 %	100,00 %	0,00 %	0,00 %	0,00 %
¿Coñeces cal é a sistemática actual de xestión do risco por seca no teu municipio?	20,00 %	80,00 %	0,00 %	0,00 %	0,00 %
¿Coñeces as medidas a poñer en práctica no caso de emerxencia por seca no teu municipio?	60,00 %	20,00 %	20,00 %	0,00 %	0,00 %
¿Coñeces as responsabilidades que teñen as diferentes administracións con competencias na xestión de risco por secas?	20,00 %	60,00 %	20,00 %	0,00 %	0,00 %
¿Coñeces materiais divulgativos sobre xestión do risco por seca?	20,00 %	80,00 %	0,00 %	0,00 %	0,00 %
¿Sabes se o risco por seca se traballa actualmente nas escolas do teu municipio?	60,00 %	40,00 %	0,00 %	0,00 %	0,00 %
¿É importante para ti que as medidas de xestión de risco por secas no teu municipio sexan compatibles ca preservación dos valores ambientais das masas de auga, como por exemplo os ríos?	0,00 %	0,00 %	40,00 %	60,00 %	0,00 %
¿Recibiches ou difundiches información sobre seca utilizando algún tipo de rede social?	0,00 %	100,00 %	0,00 %	0,00 %	0,00 %
¿Tes interese en formar parte de algunha rede que teña entre os seus obxectivos a busca da mitigación do risco por seca no teu municipio?	20,00 %	20,00 %	60,00 %	0,00 %	0,00 %
¿Involucrache algunha vez nun proceso sobre xestión de secas?	80,00 %	0,00 %	20,00 %	0,00 %	0,00 %
¿Coñeces algunha iniciativa cidadán para reducir o risco por secas no teu municipio?	0,00 %	100,00 %	0,00 %	0,00 %	0,00 %

### 2.- Resultados sesión 2: Identificación de debilidades

Os participantes identificaron as debilidades do Ciclo Integral da Auga, e as ordenaron segundo o grado de importancia que consideraron, en base ao estado actual do Concello.

Nas seguintes táboas amósanse os resultados.

Nos espazos abertos de texto libre "Outros", faise unha transcripción literal das respostas obtidas.

Debilidades de carácter socioeconómico	
Priorización	Debilidade
1	Falta de concienciación sobre a boa xestión da auga.
2	Formación do cidadán para a boa xestión da auga.
3	Falta de concienciación sobre o vertido de residuos á rede de saneamento.
4	Falta de protección de espazos relacionados coa auga nos que exista un valor recreativo, histórico, representativo do lugar, etc.
5	Interese por parte do cidadán.
6	Adecuación tarifaria en situacións de seca.
7	Disponibilidade de información xeral para o cidadán.
8	Control de consumos (aboados con dispositivos de medición de caudal).
9	Adecuación tarifaria en situacións de seca.
Outros.	

Debilidades de carácter ambiental	
Priorización	Debilidade.
1	Frecuencia de vertidos sen depurar ás masas de auga.
2	Abuso de usos non esenciais coma enchido de piscinas, rega de xardíns, etc.
3	Incendios causados pola seca, e polo tanto perda de valor de solos.
4	Ausencia dun sistema de alerta fronte a contaminación das masas de auga.
5	Falta de protección de espazos con valor medioambiental no municipio, que requiren de unha protección específica no caso dun evento de seca.
6	Calidade da auga doméstica. mación xeral para o cidadán.





Outros.	
---------	--

Debilidades de carácter técnico	
Priorización	Debilidade.
1	Existencia de elementos para a reutilización da auga, tanto a nivel municipal coma a nivel doméstico.
2	Dispoñibilidade de recursos hídricos suficientes.
3	Xestión das presións da rede de abastecemento - regulación da presión da auga, por exemplo as presións altas, provocan máis consumo, máis roturas e danan os electrodomésticos.
4	Capacidade de almacenamento dos sistemas de abastecemento.s masas de auga.
5	Capacidade de tratamento dos sistemas de abastecemento.
6	Perdas e fugas na rede de abastecemento.
7	Materiais de tubaxes obsoletos.
8	Necesidade de mellora das infraestruturas existentes.
Outros.	

Debilidades de carácter institucional	
Priorización	Debilidade.
1	Adecuación da coordinación entre administracións.
2	Adecuación da previsión ante estados de emerxencia.
3	Axudas económicas para o emprego de sistemas de reutilización da auga.
4	Adecuación da inversión en infraestruturas.
Outros.	

Debilidades específicas das núcleos de poboación do Concello	
Priorización	Debilidade.
1	Necesidade de regularización dos sistemas de abastecemento autónomos.
2	Existencia de núcleos de poboación nos que existen problemas de cantidade ou calidade da auga dispoñible.
3	Necesidade dun maior control de calidade da auga nos sistemas veciñais. de abastecemento.
Outros.	

### 3.- Resultados sesión 3: Identificación e caracterización preliminar de medidas e fortalezas

Os asistentes identificaron aquelas medidas máis axeitadas para facer fronte ás debilidades identificadas e as fortalezas do sistema de abastecemento que poidan facilitar a posta en práctica de cada medida.  
A continuación amósanse os resultados obtidos.

Ficha de identificación de medidas e fortalezas	
Debilidade que se busca superar	Falta de concienciación sobre o vertido de residuos á rede de saneamento.
Descrición da medida suxerida	Creación de campañas de sensibilización
Responsable de seu desenvolvemento (cidadáns, municipio, grandes consumidores...)	Municipio.

Ficha de identificación de medidas e fortalezas	
Debilidade que se busca superar	Frecuencia de vertidos sen depurar ás masas de auga.
Descrición da medida suxerida	Creación de campañas de sensibilización
Responsable de seu desenvolvemento (cidadáns, municipio, grandes consumidores...)	Municipio.

Ficha de identificación de medidas e fortalezas	
Debilidade que se busca superar	Formación do cidadán para a boa xestión da auga.
Descrición da medida suxerida	Talleres escolares
Responsable de seu desenvolvemento (cidadáns, municipio, grandes consumidores...)	Municipio.

Ficha de identificación de medidas e fortalezas	
Debilidade que se busca superar	Falta de concienciación sobre a boa xestión da auga.
Descrición da medida suxerida	Mellorar a información en materia agraria para dar a coñecer avances e melloras para a redución do consumo.
Responsable de seu desenvolvemento (cidadáns, municipio, grandes consumidores...)	Municipio.

Ficha de identificación de medidas e fortalezas	



Debilidade que se busca superar	Interese por parte do cidadán.
Descrición da medida suxerida	Talleres escolares
Responsable de seu desenvolvemento (cidadáns, municipio, grandes consumidores...)	Municipio.

Ficha de identificación de medidas e fortalezas	
Debilidade que se busca superar	Abuso de usos non esenciais coma enchido de piscinas, rega de xardíns, etc.
Descrición da medida suxerida	Rego de xardíns con auga reutilizada
Responsable de seu desenvolvemento (cidadáns, municipio, grandes consumidores...)	Municipio.

Ficha de identificación de medidas e fortalezas	
Debilidade que se busca superar	Falta de protección de espazos relacionados coa auga nos que exista un valor recreativo, histórico, representativo do lugar, etc.
Descrición da medida suxerida	Desenvolver un diagnóstico do estado das infraestruturas
Responsable de seu desenvolvemento (cidadáns, municipio, grandes consumidores...)	Municipio

Ficha de identificación de medidas e fortalezas	
Debilidade que se busca superar	Ausencia dun sistema de alerta fronte a contaminación das masas de auga.
Descrición da medida suxerida	Desenvolver un diagnóstico do estado das infraestruturas
Responsable de seu desenvolvemento (cidadáns, municipio, grandes consumidores...)	Municipio

Ficha de identificación de medidas e fortalezas	
Debilidade que se busca superar	Capacidade de tratamento dos sistemas de abastecemento.
Descrición da medida suxerida	Inversión en infraestruturas: Reparación e construción de infraestruturas.
Responsable de seu desenvolvemento (cidadáns, municipio, grandes consumidores...)	Municipio.

Ficha de identificación de medidas e fortalezas	
Debilidade que se busca superar	Perdas e fugas na rede de abastecemento.
Descrición da medida suxerida	Renovación regular da rede de abastecemento
Responsable de seu desenvolvemento (cidadáns, municipio, grandes consumidores...)	Municipio.

Ficha de identificación de medidas e fortalezas	
Debilidade que se busca superar	Necesidade de mellora das infraestruturas existentes.
Descrición da medida suxerida	Desenvolver un diagnóstico do estado das infraestruturas
Responsable de seu desenvolvemento (cidadáns, municipio, grandes consumidores...)	Municipio.

Ficha de identificación de medidas e fortalezas	
Debilidade que se busca superar	Existencia de elementos para a reutilización da auga, tanto a nivel municipal coma a nivel doméstico.
Descrición da medida suxerida	Guías de bos usos da auga para o consumidor
Responsable de seu desenvolvemento (cidadáns, municipio, grandes consumidores...)	Municipio.

#### 5.- Resultados sesión 4: Enquisa de avaliación.

Amósanse os resultados en porcentaxes (%)

Nos espazos abertos de texto libre destinado á aportación de ideas adicionais, faise unha transcripción literal das respostas que se obtiveron.

Enquisa de avaliación	Nada	Pouco	Bastante	Moito	Non contesta
¿Considera que o taller permitiulle aumentar o seu coñecemento sobre a xestión da seca no Municipio?	0,00 %	0,00 %	80,00 %	20,00 %	0,00 %
¿Considera que o taller permitiulle aportar o seu punto de vista sobre as debilidades do sistema	0,00 %	0,00 %	100,00 %	0,00 %	0,00 %



de abastecemento de auga no municipio, en xeral e no caso de seca?					
¿Considera que o taller permitiulle aportar o seu punto de vista sobre as fortalezas do sistema de abastecemento de auga no municipio, en xeral e no caso de seca?	0,00 %	0,00 %	100,00 %	0,00 %	0,00 %
¿Considera que o taller permitiulle aportar o seu punto de vista sobre as medidas que se poidan implementar para reducir a vulnerabilidade do sistema de abastecemento de auga no municipio, en xeral e no caso de seca?	0,00 %	0,00 %	100,00 %	0,00 %	0,00 %
Aspecto/s que mellor valora do taller.	Que se fagan talleres; deixa participar sen ser demasiado longo; el pdf que hay que leer está muy completo				
Aspecto/s do taller que cambiaría/melloraría.	Máis didáctico				
Aportación de ideas adicionais.	Facelo con máis tempo				